

ARSnet

## Verwendungsmöglichkeiten

- ◆ Das Konzept **IBOS**
- ◆ Reports (Daten in Excel übertragen)
- ◆ Reports konfigurieren

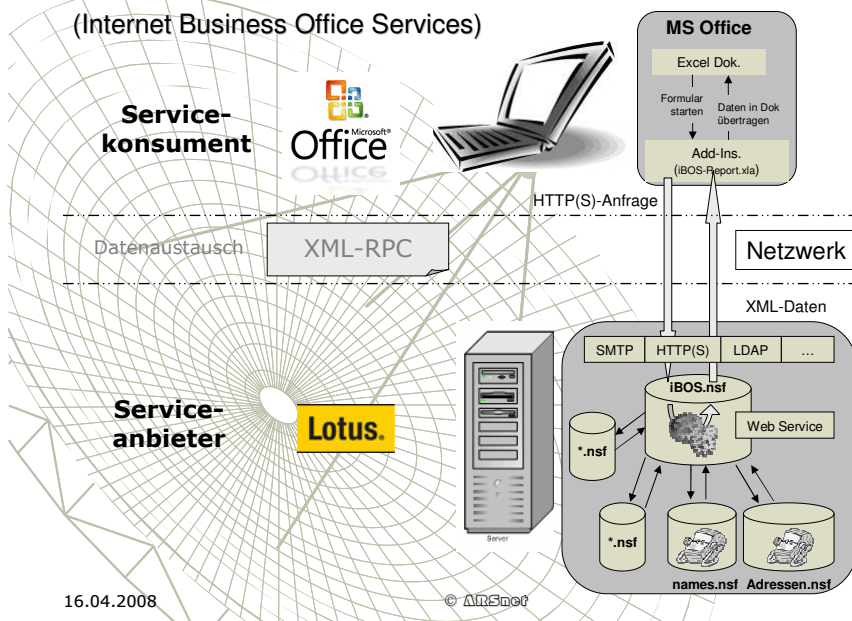


16.04.2008

© ARSnet

3

## iBOS 2.0 (Internet Business Office Services)



16.04.2008

© ARSnet

4

## Reports

- ◆ Daten in Excel übertragen mit der Hilfe vom Suchdialog **IBOS**
- ◆ Der Prozess:
  - Öffnen des Suchdialoges
  - Suchen in die Datenbank
  - Der Transfer der Daten von der Datenbank in Excel
  - .....

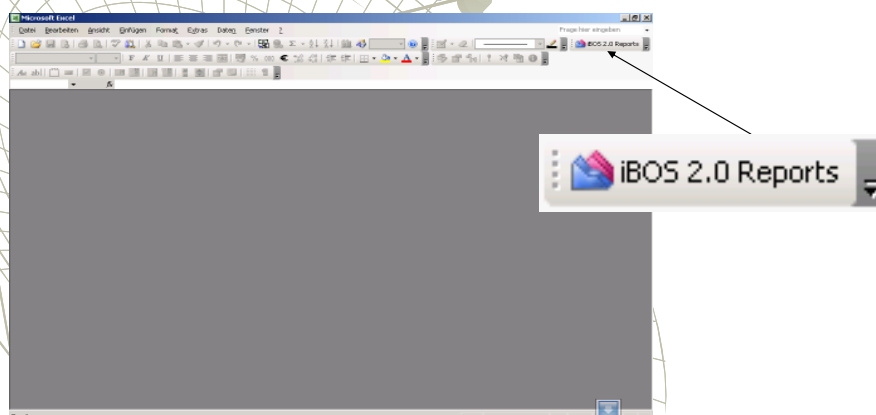
16.04.2008

© ARSnet

5

## Reports

Nachdem Sie Excel geöffnet haben, klicken Sie auf das Schaltflächensymbol „**IBOS 2.0 Reports**“ in der Symbolleiste.

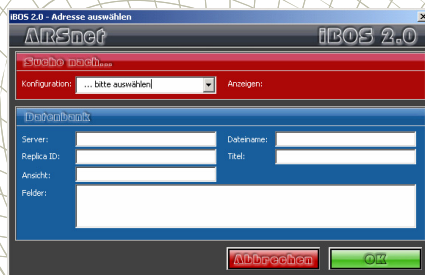


16.04.2008

© ARSnet

6

## Reports



Nachdem Sie auf das Schaltflächensymbol „iBOS 2.0 Reports“ in der Titelleiste geklickt haben, geht ein neues Fenster auf.

In diesem neuen Fenster wird nun die Datenbankauswahl für Ihren Report erfolgen.

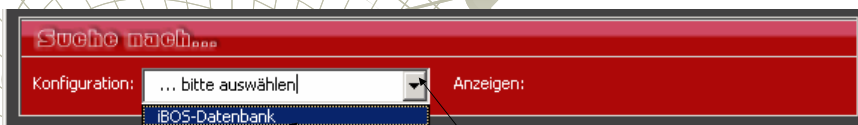
16.04.2008

© ARSnet

7

## Reports

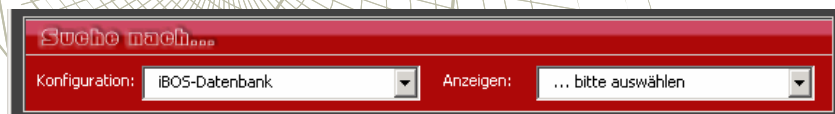
Als erstes wählen sie die Datenbank in der die Konfiguration gesucht werden soll



2. iBOS-Datenbank auswählen

1. Drop-Down Menü öffnen

folgende Ansicht erscheint:



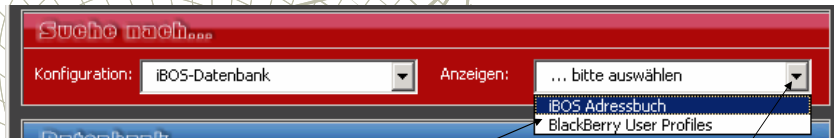
16.04.2008

© ARSnet

8

# Reports

Als nächstes wird die Datenbank ausgewählt in der sich die Daten befinden.

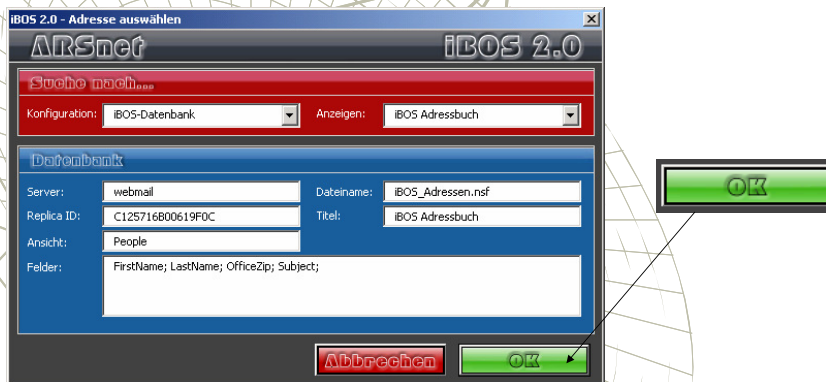


2. Datenbank auswählen

1. Drop-Down Menü öffnen

# Reports

Als Ergebnis wird Ihnen dann folgendes angezeigt. Nun noch auf den Button „OK“ klicken um die Daten in Excel zu übertragen



# Reports

Nun die Daten übertragen.



Nachdem Sie hier geklickt haben öffnet sich eine neue Tabelle

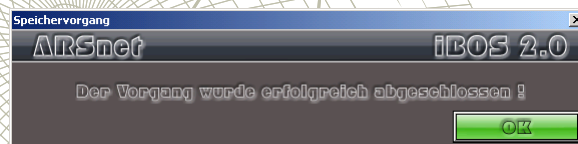
A screenshot showing a spreadsheet with columns labeled 'Vorname', 'Nachname', 'OfficeZp', and 'Subject'. The spreadsheet contains rows of data, including names like 'Vorname1' through 'Vorname32' and 'Nachname1' through 'Nachname32'. Overlaid on the spreadsheet is a dialog box titled 'ARSnet iBOS 2.0'. The dialog box has a red header bar and contains several input fields and buttons. The 'Konfiguration' section has dropdown menus for 'IBOS-Centerbank' and 'Anzeigen', and a dropdown for 'IBOS-Adressbuch'. The 'Druckbereich' section has fields for 'Server' (value: vedmail), 'Dateiname' (value: IBOS\_Adressen.rtf), 'Freige ID' (value: C1251680061490C), and 'Titel' (value: IBOS-Adressbuch). There are also fields for 'Ansch.' (value: People) and 'Publik.' (value: FirstName; LastName; OfficeZp; Subject). At the bottom of the dialog box are buttons for 'OK' and 'Abbrechen'.

# Reports

Speichervorgang mit Progressanzeige:



Diese Meldung erscheint bei erfolgreicher Übertragung



## Reports konfigurieren

- ◆ Konfiguration in Lotus Notes
  - Neues Konfigurationsdokument erstellen
  - Datenbank auswählen
  - Die zu übertragenden Felder definieren

16.04.2008

© ARSnet

13

## Reports konfigurieren

The screenshot shows a Lotus Notes interface. A window titled 'ARSNet Reports auf Lokal' is open, displaying a tree view of folders and a search field. Below it, a 'Formulare' (Forms) menu is open, showing the option 'neues Dokument' (new document). Two callouts with red diamond markers point to specific elements: one points to the 'ARSNet Reports auf Lokal' window with the text 'Datenbank ARSnet Reports öffnen' (open ARSnet Reports database), and the other points to the 'neues Dokument' option with the text 'Neues Dokument klicken' (click new document).

16.04.2008

© ARSnet

14

## Reports konfigurieren

- ◆ Struktur -> frei wählbar
- ◆ Status -> Aktiv, Inaktiv oder Archiv
- ◆ Verantwortung -> Name aus NAB wählen

.: Dokument - Informationen .:	
Struktur: *	<input type="text"/>
Status: *	<input type="radio"/> Aktiv <input type="radio"/> Inaktiv <input type="radio"/> Archiv
Verantwortung:	<input type="text"/>
Die mit * gekennzeichneten Felder sind Pflichtfelder.	

16.04.2008

© ARSnet

15

## Reports konfigurieren

- ◆ Über Domain Catalog die Datenbank auswählen
- ◆ Zu verwendende Ansicht eintragen
- ◆ Die benötigten Felder aus Dokument eintragen: Feld1;  
Feld2;  
Feld3; ...

.: Datenbank - Informationen .:	
Domain Catalog Server:	<input type="text"/>
Suchen nach Datenbank in Domain Catalog:	<input type="button" value="Domain Catalog - öffnen"/>
Server:	<input type="text"/>
Dateiname:	<input type="text"/>
Title:	<input type="text"/>
Replica ID:	<input type="text"/>
Verknüpfung zu Datenbank:	<input type="text"/>
zu verwendende Ansicht:	<input type="text" value="ReportsView"/>
Reports-Felder:	<input type="text" value="Feld1; Feld2; Feld3; Feld4;"/>
Die mit * gekennzeichneten Felder sind Pflichtfelder.	

16.04.2008

© ARSnet

16

# Reports konfigurieren

ARSnet

**IBOS**  
Konfiguration  
Status  
Kürzlich

**Formulare**  
neues Dokument

**Spezial**  
Index  
Papierkorb  
Profil Felder Setup

Dokument  
Speichern

..: Dokument - Informationen ..

Struktur: \*

Status: \*  Aktiv  Inaktiv  Archiv

Verantwortung:

Die mit \* gekennzeichneten Felder sind Pflichtfelder.

..: Datenbank - Informationen ..

Domain Catalog Server:

Suchen nach Datenbank in Domain Catalog:

Server:

Dateiname:

Title:

Replica ID:

Verknüpfung zu Datenbank:

zu verwendende Ansicht: ReportsView

Reports-Felder: Feld1, Feld2, Feld3, Feld4

Die mit \* gekennzeichneten Felder sind Pflichtfelder.

Als Ergebnis wird Ihnen dann folgendes angezeigt.  
Nun noch auf den Button „Dokument / Speichern“ klicken um das Konfigurationsdokument zu speichern

16.04.2008

© ARSnet

17

# Reports konfigurieren

Konfigurationsdokumente in Lotus Notes Datenbank

ARSnet

**IBOS**  
Konfiguration  
Status  
Kürzlich

**Formulare**  
neues Dokument

**Spezial**  
Index  
Papierkorb  
Profil Felder Setup

Status

#	Status	Verantw.	Titel
1	▼ Cat 01	ARSnetNotesEntwicklung	IBOS Adressbuch
2	▼ Cat 02	ARSnetNotesEntwicklung	IBOS Adressbuch
	▼ Aktiv	ARSnetNotesEntwicklung	BlackBerry User Profiles
3			

Dokument bearbeiten

..: Dokument - Informationen ..

Struktur: \* Cat 01

Status: \* Aktiv

Verantwortung: ARSnetNotesEntwicklung

Die mit \* gekennzeichneten Felder sind Pflichtfelder.

16.04.2008

© ARSnet

18

# Reports konfigurieren

Profileinstellungen für Excel-Dialog

The screenshot shows the ARSnet configuration window. On the left, there is a sidebar with three main sections: 'IBOS' (containing 'Konfiguration', 'Status', and 'Kürzlich'), 'Formulare' (containing 'neues Dokument'), and 'Spezial' (containing 'Index', 'Papierkorb', and 'Profil Felder Setup'). The main window title is 'Inhalte speichern und schließen'. Below the title bar, there are buttons for 'Inhalte laden...' and 'Inhalte speichern...'. The central part of the window is a table with the following structure:

DB Profil	Felder	Inhalt
Synchronisation	profile / KonfigPrUserField	dbServer; dbPathname; dbTable; dbReplicaIDDisplay; dbView; dbFields,...
	PrUserField1->	...
	PrUserField2->	...
	PrUserField3->	...
	PrUserField4->	...
	PrUserField5->	...
	PrUserField6->	...
	PrUserField7->	...
	PrUserField8->	...
	PrUserField9->	...
	PrUserField10->	...

Two callout boxes provide instructions:

1. Profil Felder Setup klicken
2. Profil Felder für den Dialog konfigurieren

16.04.2008

© ARSnet

19

## Kontakt

ARSnet, BusinessSoftware

Alexander Robert SKURKA

Zecklstr. 72

D-85053 Ingolstadt

Deutschland

+49 (0)171 – 64 77 185

support@arsnet.de

www.arsnet.eu

© ARSnet